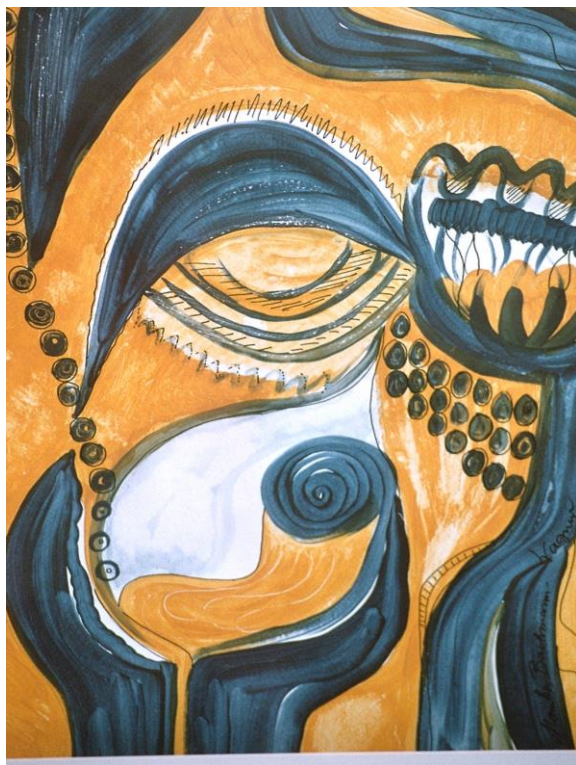


# JAHRESBERICHT 2018



Frauen helfen Frauen e.V.  
im Landkreis Mühldorf

Liebe Vereinsmitglieder, UnterstützerInnen und Interessierte,

Der Beginn des Jahres 2018 war noch einige Zeit von Unsicherheit über neue Büro- und Beratungsräume geprägt, nachdem wir zum 28.2.2018 die bisherigen Räume, in denen wir 22 Jahre waren, verlassen mussten. Doch Mitte Januar bekamen wir die Zusage für passende Räume in Waldkraiburg, nicht weit entfernt von den bisherigen, am Stadtplatz 16.

Nun begannen die Vorbereitungen für den Umzug. Jedes einzelne Teil der Büroeinrichtung und des Materials wurde gesichtet, verpackt oder entsorgt. Die Vorstandsfrauen leisteten hierbei viele Extrastunden.

Der Büroumzug fand am 20.2.2018 statt. Herr Engelmann und sein Helferteam unterstützten uns dabei großartig. Da auch an diesem Tag der Aufzug im Haus Stadtplatz 2 ausfiel, mussten die 25 Kisten und die gesamten Möbel heruntergetragen werden.

Dazu kamen danach die Umstellungsmaßnahmen für Internet und Telefon, Anschriften und Mobiliar. Nach und nach schafften wir das und verfügen nun über ansprechende Büro- und Beratungsräume.

Unsere hauptamtliche Kraft, Frau Sonja Kraus, die Vertretung für die erkrankte Frau Manuela Christ-Gerlsbeck, hat sich schnell und umfassend eingearbeitet und konnte am 8.1.2018 bei einer Präsentation vor dem Lions Club die Thematik Arbeit bei Frauen helfen Frauen sehr überzeugend darstellen. Sie leistete während des Jahres 2018 bei der Beratung von Frauen und Mädchen, die wegen physischer, psychischer und sexueller Gewalt betroffen oder bedroht waren und deswegen unsere Beratungsstelle aufsuchten, sehr wertvolle Arbeit. Frau Christ-Gerlsbeck ist gesundheitlich wieder gut aufgebaut und wird ihren Dienst im Januar 2019 wieder aufnehmen.

Am 9.5.2018 konnte die Vorsitzende Frau Anne Markt in Schwindegg vom Theaterverein Schwibura eine Spende in Höhe von € 600 in Empfang nehmen. Herzlichen Dank dafür!

Die Jahreshauptversammlung mit Neuwahlen fand am 6.6.2018 in den neuen Räumen statt. Dem Verein wurde durch die vorangegangene Kassenprüfung eine einwandfreie Geschäftsführung bescheinigt. Die Neuwahlen bestätigten die bisherige Vorstandschaft, es ergab sich keine Änderung.

Am 10.10.2018 überreichte die Frauenunion Mühldorf in den Räumen von Donum Vitae in Mühldorf eine Spende von € 120 an den Verein. Vielen Dank ! Auch 2018 war der Verein Frauen helfen Frauen e.V. wieder mit einem Stand am Christkindlmarkt in Waldkraiburg vertreten. Vom 6.- 9. Dezember verkauften wir die von den Vereinsfrauen hergestellten Marmeladen, Plätzchen, Senfspezialitäten, Liköre, Walnüsse und Bastelarbeiten. Vielen Dank an die Frauen, die sich am Christkindlmarkt beteiligt haben! Der Erlös bessert unsere Vereinskasse wieder gut auf.

Wir bedanken uns für die geleistete Treue gegenüber dem Verein und die dahinterstehende finanzielle und moralische Unterstützung. Es tut uns gut zu wissen, dass unsere Anliegen von Vielen geteilt werden.

Anne Markt  
1.Vorsitzende

Adresse Frauen helfen Frauen e.V.  
im Landkreis Mühldorf  
Beratungsstelle für Frauen und Mädchen mit  
Gewalterfahrung

Stadtplatz 16 / 1. Stock  
84478 Waldkraiburg

Telefon 0 86 38 / 8 37 97

Fax 0 86 38 / 88 99 29

email [info@fhf-lkr-muehldorf.de](mailto:info@fhf-lkr-muehldorf.de)

homepage [www.fhf-lkr-muehldorf.de](http://www.fhf-lkr-muehldorf.de)

Telefonzeiten Montag 9 - 12 Uhr  
Donnerstag 9 - 12 Uhr

Beratungstermine nach Vereinbarung

Spendenkonten Sparkasse Altötting-Mühldorf  
IBAN: DE10 7106 1009 0001 3579 48  
BIC: GENODEF1AOE

Raiffeisenbank Waldkraiburg  
IBAN: DE29 7115 1020 0000 862763  
BIC: BYLADEM1MDF

Spenden sind steuerlich absetzbar  
Bei Spenden bis zu 200 € gilt der Kontoauszug  
als steuerlicher Beleg

## I. Grundsätze unserer Arbeit

**Frauen und Mädchen**, die von Gewalt bedroht oder betroffen sind oder waren erhalten Beratung. Darüber hinaus auch deren unterstützende Bezugspersonen, MultiplikatorInnen und professionelle HelferInnen und alle, die zu dieser Thematik Unterstützung suchen

**Freiwilligkeit:** Wir beraten Frauen und Mädchen, die sich aufgrund ihrer eigenen Entscheidungsfähigkeit an uns wenden.

**Parteilichkeit:** Der Beratungsprozess entwickelt sich im Dialog an den Bedürfnissen, Stärken und Zielen der Betroffenen. Ihre Selbstverantwortlichkeit und Selbstbestimmung werden unterstützt und gefördert.

**Ressourcenorientierung:** Der Beratungsprozess orientiert sich an den vorhandenen Stärken und Handlungsmöglichkeiten der Frauen und Mädchen und unterstützt sie auf ihrem individuellen Heilungsweg.

**Transparenz** bedeutet, Frauen und Mädchen erhalten Einblick in den konkreten Beratungsprozess und gestalten diesen aktiv mit.

**Kostenfreiheit** für das Beratungsangebot wird den Frauen zugesichert. Spenden sind willkommen.

**Anonymität wird auf Wunsch** in der Beratung gewahrt.

**Schweigepflicht** und deren unbedingte Einhaltung wird den Frauen versichert.

Die Mitarbeiterinnen haben **kein** Zeugnisverweigerungsrecht.

Unsere Beratungsangebote sind **überparteilich** sowie **überkonfessionell**.

## II. Ziele

Unterstützung, Beratung und Begleitung von Frauen und Mädchen, die von Gewalt betroffen bzw. bedroht sind. Bereitstellung von Beratungsangeboten auch für unterstützende Bezugspersonen, MultiplikatorInnen und professionelle HelferInnen.

Bereitstellung notwendiger Interventions- und Präventionsangebote im Bereich Gewalt gegen Frauen und Mädchen.

Sichtbarmachung von Ausmaß, Ursachen, Folgen und Wirkung der herrschenden Gewaltverhältnisse unserer Gesellschaft gegen Frauen und Mädchen.

## III. Aufgabengebiete

Unser Angebot umfasst psychosoziale Beratung und Krisenintervention, Öffentlichkeitsarbeit und Prävention.

# 1. Beratung

## Telefonische und persönliche Beratung

Unsere Angebote umfassen telefonische und persönliche psychosoziale Beratungsgespräche und Krisenintervention, die ein- oder mehrmalig in Anspruch genommen werden können.

Wir orientieren uns in unserer Arbeit an den neuesten Erkenntnissen zu mädchen- und frauenspezifischen Problemlagen vor dem Hintergrund der Dynamik und der Folgen sexualisierter, körperlicher und psychischer Gewalterfahrung.

### ➤ **Zielgruppe**

für unsere Beratungsangebote sind Frauen und Mädchen, die von sexualisierter, körperlicher, psychischer Gewalt oder anderen Gewaltformen betroffen bzw. bedroht sind.

Unterstützende Bezugspersonen, Fachkräfte und MultiplikatorInnen können ebenso unsere Angebote nutzen.

Wir bieten keine Täterarbeit. Interessierte an Täterarbeit vermitteln wir an entsprechende Fachberatungsstellen.

### ➤ **Unterstützung zur Selbsthilfe**

Neben der Möglichkeit, zur Einzelberatung zu kommen, wird auch das Interesse zur Bildung und Teilnahme an einer Selbsthilfegruppe angeregt und unterstützt. Die besondere Bedeutung von Selbsthilfe für Frauen liegt nach wie vor in der Fähigkeit zur Eigeninitiative, Eigenverantwortlichkeit, Veränderung der Lebensbedingungen und Solidarität.

Frauen helfen Frauen nimmt teil am *Forum Selbsthilfe für den Landkreis Mühldorf* der Selbsthilfekontaktstelle im Haus der Begegnung, Mühldorf.

### ➤ **Begleitungen und Vermittlung weiterer unterstützender Angebote**

Vor dem Hintergrund der jeweils individuellen Lebenssituation wird die Suche nach weitergehenden Lösungsmöglichkeiten unterstützt. Kontaktaufnahme mit anderen Fachstellen wird angeboten. Begleitung zu ÄrztInnen, zur polizeilichen Vernehmung, zu Gerichtsverhandlungen, zu Behörden etc. kann erfolgen.

### ➤ **Kooperation und Vernetzung**

Unser Auftrag, Männergewalt an Frauen und Mädchen entgegen zu wirken, macht die Sensibilisierung von und die Zusammenarbeit mit anderen Institutionen notwendig. Im Jahr 2018 fanden vor allem Erfahrungs- und Informationsaustausch, Zusammenarbeit in Arbeitskreisen sowie Kooperationen im Einzelfall mit Einrichtungen und Organisationen im Landkreis und darüber hinaus statt.

### ➤ **Gremienarbeit**

Die Mitarbeit in den landkreisweiten Arbeitskreisen *Forum Selbsthilfe*, *Suchtarbeitskreis Prävention*, *AK Trennung und Scheidung* und dem *Arbeitstreffen zum Thema Gewalt* nahm eine Mitarbeiterin wahr, soweit die personellen Ressourcen dies erlaubten.

Als Mitglied waren wir 2018 dem *Deutschen Paritätischen Wohlfahrtsverband (DPWV)*, dem *Bundesverband Frauenberatungsstellen und Frauennotrufe (bff)* und der *Landesarbeitsgemeinschaft der autonom-feministischen Frauennotrufe in Bayern* angeschlossen. An den jeweiligen Fachgruppen- und Vernetzungstreffen nahmen wir teil, soweit die personellen Ressourcen dies erlaubten.

## 2. Öffentlichkeitsarbeit

Wir sind überzeugt, dass Männergewalt nicht nur mit psychosozialen Angeboten für die betroffenen Frauen und Mädchen begegnet werden kann. Neben der kompetenten, individuellen Unterstützung der Betroffenen ist es auch ein wichtiges Aufgabengebiet, Ursachen, Ausmaß, Folgen und Funktion von Gewalt gegen Frauen und Mädchen aufzuzeigen und gesellschaftspolitische Veränderungsprozesse anzustoßen. Dabei wird das ungleiche Machtverhältnis zwischen Frauen und Männern als Ausgangspunkt für die Gewalt gegen Frauen und Mädchen angesehen.

Die Öffentlichkeitsarbeit umfasst zwei Bereiche:

- Information über die Unterstützungsangebote unserer Einrichtung
- Ausmaß, Ursachen und Folgen von Gewalt gegen Frauen und Mädchen benennen und sich für eine gesamtgesellschaftliche Ächtung von Männergewalt stark machen.

### Die Aktivitäten 2018 im Überblick

08.01.18	Vortrag beim LIONS-Club Vorstellung und Vereinsgeschichte (Anne Markt) Vortrag „Häusliche Gewalt“ mit Präsentation (Sonja Kraus)
24.01.18	Interview Waldkraiburger Nachrichten zur #MeToo-Dabatte, mit Sonja Kraus
20.02.18	Umzug zum Stadtplatz 16, 1.Stock
14.03.18	Vortrag „Wie kann ich mein Kind vor sexualisierter Gewalt schützen?“ Kindergarten Oberbergkirchen, in Zusammenarbeit mit dem KBW Mühldorf, Sonja Kraus
06.06.18	Jahreshauptversammlung
22./23.11.18	Vorträge zur Prävention sexualisierter Gewalt in der Fachakademie Mühldorf, Referentin: Sonja Kraus
27.11.18	Studiokino Waldkraiburg, Filmpräsentation „Alles ist gut“ zum Thema sexualisierte Gewalt
06.-09.12.18	Teilnahme am Christkindlmarkt in Waldkraiburg

Es erschienen verschiedene Berichte in den regionalen Medien.

## **IV. Personelle Situation**

Hauptamtliche Mitarbeiterinnen:

Sonja Kraus, Dipl.-Sozialpädagogin (FH) 15 Std.  
Manuela Christ-Gerlsbeck, Sozialwirtin bfz/FH im Krankenstand

Buchführung:

Steuerkanzlei Preisinger-Sontag

Ehrenamtliche Mitarbeiterinnen:

Anne Markt, 1. Vorsitzende  
Dr. Eva Loserth, 2. Vorsitzende  
MariLu Hellwig, Kassiererin  
Margarethe Hübner, Beisitzerin  
Rita Herdegen-Hümmrich, Beisitzerin  
Maria Stöger, Beisitzerin  
Andrea Weiner, Beisitzerin  
Gisela Fischer, Frau Christine Blaschek, Kassenprüferinnen

Die Mitarbeiterin Frau Sonja Kraus nahm 2018 teil an:

### **Vernetzungstreffen regional:**

13.03.2018	Sozialarbeitertreffen Waldkraiburg
16.05.2018	Arbeitstreffen „Gewalt“ im Landratsamt Mühldorf.
05.06.2018	Arbeitskreis „Trennung und Scheidung“, Mühldorf
13.09.2018	Sozialarbeitertreffen, Waldkraiburg
06.11.2018	Arbeitskreis „Trennung und Scheidung“
27.11.2018	Sozialarbeitertreffen, Waldkraiburg
28.11.2018	Arbeitstreffen „Gewalt“ im Landratsamt Mühldorf

### **Fortbildung**

08.11.2018	Teilnahme an der Fachtagung zur Prävention sexualisierter Gewalt in Burghausen
------------	--

Fallzahl gesamt: 40

Fallbezogene Kontakte zu Fachdiensten und anderen Institutionen: 24

<b>Statistische Daten 2018</b>			
	<b>persönliche Beratungen</b>	<b>telefonische und Online Beratungen</b>	<b>Gesamt</b>
<b>Januar</b>	<b>7</b>	<b>4</b>	<b>11</b>
<b>Februar</b>	<b>1</b>	<b>4</b>	<b>5</b>
<b>März</b>	<b>2</b>	<b>2</b>	<b>4</b>
<b>April</b>	<b>1</b>	<b>6</b>	<b>7</b>
<b>Mai</b>	<b>4</b>	<b>6</b>	<b>10</b>
<b>Juni</b>	<b>7</b>	<b>13</b>	<b>20</b>
<b>Juli</b>	<b>11</b>	<b>13</b>	<b>24</b>
<b>August</b>	<b>--</b>	<b>--</b>	<b>--</b>
<b>September</b>	<b>7</b>	<b>10</b>	<b>17</b>
<b>Oktober</b>	<b>10</b>	<b>5</b>	<b>15</b>
<b>November</b>	<b>10</b>	<b>8</b>	<b>18</b>
<b>Dezember</b>	<b>5</b>	<b>9</b>	<b>14</b>
<b>Gesamt</b>	<b>65</b>	<b>80 (4 Onlineberatung)</b>	<b>145</b>

Beratungsanlässe der Frauen, die sich im Jahr 2018 an uns wandten

**Akute oder vergangene physische/psychische Gewalterfahrung in Beziehungen des sozialen Nahraumes** **50 %**

**Sexualisierte Gewalterfahrung wie sexueller Missbrauch in der Kindheit und Vergewaltigung** **15 %**

**Trennungs- und Scheidungssituation aufgrund Gewalterfahrung in der Partnerschaft** **17,5 %**

**Sonstiges (Aufnahme Frauenhaus, Gewaltschutzgesetz, Vermittlung therapeutischer Hilfen, etc.)** **17,5 %**

Der Prozentsatz an sonstigen Beratungsanlässen ergibt sich aus dem Stellenwert des Notrufs als erste Anlaufstelle für Frauen und Mädchen in den unterschiedlichsten Problemsituationen. Auch in diesen Fällen werden die Betroffenen über geeignete Angebote informiert und auf Wunsch weitervermittelt.



Verteilung der Frauen, die sich im Jahr 2018 an uns wandten nach Alter

<b>Frauen bis zum 20. Lebensjahr</b>	<b>7,5 %</b>
<b>Frauen zwischen dem 21. und dem 35. Lebensjahr</b>	<b>35,0 %</b>
<b>Frauen zwischen dem 36. und dem 45. Lebensjahr</b>	<b>15,0 %</b>
<b>Frauen zwischen dem 46. und dem 55. Lebensjahr</b>	<b>5,0 %</b>
<b>Frauen zwischen dem 56. und dem 65. Lebensjahr</b>	<b>12,5 %</b>
<b>Frauen ab dem 66. Lebensjahr</b>	<b>--</b>
<b>ohne Altersangabe</b>	<b>25,0 %</b>

Ortsverteilung der Frauen, die sich im Jahr 2018 an uns wandten

<b>Frauen aus Waldkraiburg (23042 Einwohner)</b>	<b>37,5 %</b>
<b>Frauen aus Mühldorf (19660 Einwohner)</b>	<b>5,0 %</b>
<b>Frauen aus dem Landkreis Mühldorf</b>	<b>12,5 %</b>
<b>Frauen aus anderen Landkreisen</b>	<b>12,5 %</b>
<b>ohne Angabe</b>	<b>32,5 %</b>

Stand der Einwohnerzahlen: 31.12.2016

Dank gilt all jenen, die unsere Arbeit ideell und finanziell unterstützt und begleitet haben. Frauen helfen Frauen e.V. ist Trägerverein einer Beratungsstelle für von Gewalt betroffene Frauen und Mädchen und ist auf finanzielle Hilfe angewiesen, um den Arbeitsbereich Gewalt gegen Frauen und Mädchen im Landkreis Mühldorf abzusichern.

Für die finanzielle Unterstützung danken wir herzlich den **Fördermitgliedern** des Vereins.

Seit 2003 hat der Verein auch **Paten und Patinnen**, die unsere Arbeit regelmäßig finanziell unterstützen:

Herr Stephan Mayer, MdB  
Frau Annemarie Haslberger, Bezirksrätin  
Herr Joachim Grytzyk  
Richard Köhler & Sohn Nachfolger GmbH  
Hans Schmidt & Co. GmbH  
Frau Helga Salehi

Dank gilt ebenfalls der Diefenbach Stiftung, der Stiftung „Sterntaler“, dem Lions Club Mühldorf, und der Familie Engelmann die mit finanziellen Zuschüssen unsere Arbeit sichern helfen.

Der Verein bedankt sich ebenso bei den **RichterInnen für die Bußgeldzuweisungen**

Vielen Dank auch an die **staatlichen und kommunalen ZuschussgeberInnen 2018:**

Landkreis Mühldorf a. Inn  
Stadt Mühldorf a. Inn  
Stadt Waldkraiburg  
Gemeinde Ampfing  
Gemeinde Aschau a. Inn  
Gemeinde Buchbach  
Markt Haag  
Gemeinde Heldenstein  
Gemeinde Jettenbach  
Gemeinde Kirchdorf  
Markt Kraiburg  
Gemeinde Lohkirchen  
Gemeinde Mettenheim  
Gemeinde Oberbergkirchen  
Gemeinde Oberneukirchen  
Gemeinde Obertaufkirchen  
Gemeinde Polling  
Gemeinde Rechtmehring  
Gemeinde Reichertsheim  
Gemeinde Schönberg  
Gemeinde Schwindegg  
Gemeinde Taufkirchen  
Gemeinde Zangberg